

Telemark tuo uutta

ilmettä lumisille rinteille. Hameen
 helmat hukmaavat, mutta villakankainen asu
 lämmittää. Tyyliin kuuluu myös kirjoneuleet,
 pipot, sukat ja lapaset s. 16



Lumi hohtaa valoa

OMPELE
NAISELLE

Paitapuku, jakku, paita,
 housut ja hame4
 Tunika, teddyjakku,8
 tikkihame ja housut8
 Ulkoiluhaalari12
 Telemarkjakku ja -hame16
 Telemarklippis18
 Luistelupuku ja damaskit ..26
 Kylpytakki, toppi ja
 alushousut30
 Style-kaava: liivihame70

LAPSELLE

Tikkiliivi12
 Lentäjänlakki, fleecchattu,
 häntä- ja tikkihattu,
 rukkaset, panta ja kauluri...13
 Luistelupuku, damaskit,
 tikkiliivi ja luistinpussi26

MIEHELLE

Vakosamettihousut9
 Telemarkliivi17

MUUTA

Tilkkutöitä: tyynyjä, taulu,
 peitto, servettejä,
 jalkapallin päällinen36
 Lastenhuoneeseen peitto,
 erilaisia tyynyjä, hyllyn
 verhot ja tupsunyörit40

NEULO

NAISELLE

Telemarkneule, pipo,
 sukat ja lapaset18

LAPSELLE

Sydämelliset kirjoneuleet:
 pusero, villatakki, housut
 hame, pipo ja sukat22

MIEHELLE

Beige pusero, lankatarjous ...9
 Telemarkneule, pipo,
 sukat ja lapaset18

KIRJO

Kustavilainen juhlatiina
 ristipistoin44
 Kirjo kevätukukia 1:
 Hyasintti ristipistoin75

VIRKkaa

Kässäklubi: Muotimyyssy
 Love Storyn tyyliin78

NIKKAROI

Pylvässänky40

PALSTAT

Tee hyvä ostos:

Puserolangat10
 Seitsemät sakset32

Kilpailu:

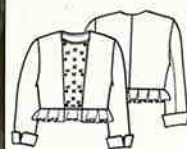
Tee koristetyyny51
 Huvia ja hyötyä52
 Ompele ja onnistu 5:
 Napinläpitasu65
 Tilauskaavat73
 Palvelukortti74
 Lyhenteet ja tiedustelut76
 Taitavat kädet:
 Tarja Korhonen77

**Hyvät sakset
 esitellään**

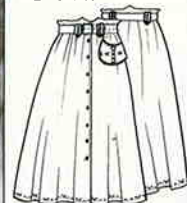
s. 32



13 Jakku
38/40





15 Hame
38/40



Perinteistä

Telemark- tyyliä

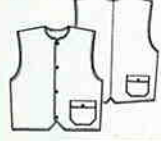
 Paksusta laskeutuvasta villakankaasta ommellussa jakkupuvussa on tukeva hko viskoosivuori. Lyhyessä jakussa on vyötäröllä sievä laskostus. Hiha on kaavoitettu niin, ettei se rajoita käden liikkeitä hiihdon aikana. Jakun kukkakirjonta on tehty ketjupistoin villalangalla.

 Nilkka-pituisen hameen vyötäröllä on kuminauha, josta syntyy runsas poimutus. Helman käsin kirjoitun kuvioinnin voi korvata myös valmiilla koriste-nauhalla. Edessä on sauma ja valenapitus.



Liivin kädentiet ja helma on huoliteltu vinokaitaleella. Paikkataskut, kulmat pääntiellä ja helmassa antavat uudenlaista ilmettä.

11 Liivi
50/52



Aurinkoisista rinteistä ja luonnosta nauttiva telemarkkiihtäjä vaalii lajin pukeutumisperinteitä. Villakangasjakut, pitkät hameet ja komeat liivit kuuluvat asiaan. Upeissa kirjoneuleissa on iloa ja meininkiä. Vedä villapaita päällesi, hymy korviin ja liity onnellisten telemarkkaajien joukkoon!

Telemark on monille tuttu vain oimituisen vanhanaikaisesti pukeutuvista villapaitahiihtäjistä. "Tellun" harrastajat jakautuvat kuitenkin kahteen ryhmään. Toinen joukko sunnuntaihiittää pitkissä hameissaan, polvi-housuissaan ja kauniissa neuleissaan. He nautiskelevat aurinkoisista rinteistä ja koskemattomista hangista, pitävät hauskaa ja ottavat ilon irti elämästä. Toinen ryhmä harrastaa kilpailumielessä tätä alppilajeihin kuuluvaa laskettelumuotoa. Varusteet ovat huipputestatuja ja lasketteluasut viimeisen päälle toimivia.

Talintin viserry



❁ Lapsissa on kaksinkertainen aloitusreuna ja lämmittävä palmikko-resori.



❁ Pitkävartisten sukkienvarret on neulottu neulekoneella kirjoneuleena ja teräosat käsin kaksinkertaisella langalla.




❁ Vyöhön pujotettavassa irtotaskussa on avotaskun lisäksi vetoketjutasku, jonne voi huoletta sujauttaa avaimet ja rahapussin. Vuorillisen taskun koristelu on jakun kirjontaa mukaileva.

12 Lippis
yksi koko



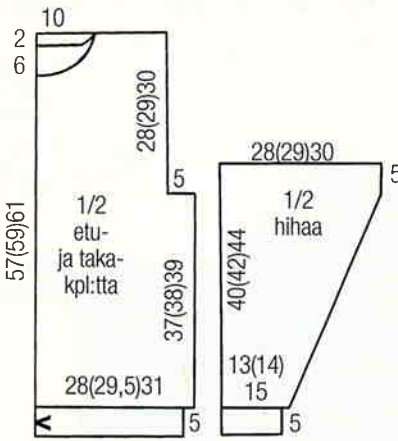
ja koskemattomia hankia

 Telemarkneuleet on tehty neulekoneella ohuesta villalangasta neljällä värillä. Miehen puseron kirjoneule-aihe on vastaava kuin naisen puseron helmassa ja hihoissa. Neuleet ovat malliltaan samanlaiset, koot naisen neuleeseen S, M ja L, miehen puseroon M, L ja XL.

 puseron alareunaan on neulottu puuvilla-
ngalla leveä päärme, joka suojaa
ää tuulelta ja estää herkkä-
a villan kutinan.

ori-
ussa
gas-
on
rumi-
otta se
pakasti
Korva-
at
mat
sa hiih-
neessä,
rvat
hyvin
ksi.

DNOT JA SAUVAT K2, ESA KORPELA
TOA TELEMARKISTA SAA SUOMEN
LIITOSTA PUH. 03-3770176.



NAISEN TELEMARNEULE

Malli: Pia Koivisto, Pirkanmaan Kotityö Oy

Koko: S(M)L

Vaatteen mitat: Vartalonympäry 112(118)124 cm, pituus 70(72)74 cm, hihan pituus 45(47)49 cm.

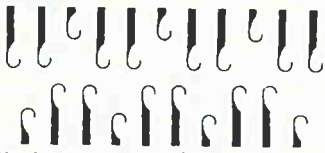
Tarvikkeet: Pirkanmaan Kotityö Oy:n ohutta Pirkkalankaa (125 tex x 2, 100 WO, 100g = 400m) pohjaan punaista (216) 600(650)700 g, kuvioihin vihreää (308), turkoosia (214) ja harmaata (401) 50 g jokaista väriä kuhunkin kokoon.

Lanka- ja ohjetiedustelut: Pirkanmaan Kotityö Oy, ks. s. 76.

Tiheys: 30 s ja 38 krs = 10x10 cm.

Silmukansäätö: Brother-neulekoneessa sileä neule ss 6, kirjoneule ss 7, palmikkojoustinneule ss 7 (silmukoiden siirron vuoksi). HUOM. Tarkista tiheys omalle koneellesi sopivaksi.

Takakappale: Luo punaisella 168 (177)186 s ja tee aloitus kuin jokaneularesorissa. Aloitusreunan neulomisen jälkeen siirrä s:t piirroksen osoittamalla



Neula-asetus 2x2 -joustinta varten.

tavalla ja neulo 2x2 -joustinta 2 krs ss 7. **Palmikkoresoria** varten siirrä yläosan s:t ristikkäin: s:t silmukansiirtäjille, oikeanpuoleinen s. vasemmanpuoleiseen neulaan ja vasemmanpuoleinen s oikeanpuoleiseen neulaan. Neulo 3 väli-krs, tee s:iden siirrot, 3 väli-krs jne. kunnes resori on 5 cm = 24 krs = 6 palmikonkiertoa. Siirrä kaikki s:t yläosolle, nolaa krs-laskin ja neulo 4 krs sileää ss 6. Neulo sitten mallineuletta I yhteensä 3 mallikertaa = 48 krs. Aloita mallineule II ruutupiirroksen mukaan. Kun sileän neuleen korkeus on 37(38)39 cm = 140(144)148 krs, päättä työn mol. reunoissa 15 s kädentietä varten. Jatka kirjoneuletta, kunnes si-

leän neuleen korkeus on 63(65)67 cm = 240(248)256 krs. Jaa työ keskeltä kahteen osaan ja neulo toinen puoli ensin. Tuo työn keskeltä neuloja lepoon seur: 1x12 s, 1x8 s, 1x6 s ja 1x4 s. Päättelä olan s:t kerralla ja neulo toinen olka vastaavasti.

Etukappale: Neulo kuin takakpl, kunnes sileän neuleen korkeus on 57(59)61 cm = 216(224)232 krs. Jaa työ keskeltä kahteen osaan ja neulo toinen puoli ensin. Tuo työn keskeltä neuloja lepoon seur: 1x6 s, 2x4 s, 2x3 s, 3x2 s ja 4x1 s. Kun sileän neuleen korkeus on 65(67)69 cm = 248(256)264 krs, päättä olan s:t kerralla ja neulo toinen olka vastaavasti.

Hihat: Luo punaisella 78(84)90s, neulo palmikkoresori kuten miehustassa. Siirrä s:t yläosolle ja neulo 4 krs sileää, sen jälkeen kirjoneuletta mallin I mukaan. Tee hihan lisäykset molemmissa reunoissa seur: 1x1 s joka 2.krs, 44x1s joka 3.krs (38x1 s joka 3.krs, 7x1 s joka 4.krs) 30x1s joka 3.krs, 15x1 s joka 4.krs. Lisäysten jälkeen työssä on 168(174)180 s. Neulo vielä 5 cm = 18 krs ilman lisäyksiä. Kun sileän neuleen korkeus on 40(42)44 cm = 152(160)168 krs, päättä s:t kerralla. Neulo toinen hiha samoin.

Kaulus: Luo punaisella 148 s (= 74 s nollan kummallekin puolelle) ja tee jokaneularesorin aloitus. Siirrä s:t 2x2-joustinta varten kuten miehustassa ja neulo palmikkoresoria 9 cm = 45 krs. Jatka tavallista joustinneuletta 7 cm = 35 krs ss 6. Päättelä s:t löyhästi.

Viimeistely: Pingota kpl:t kaavan mittoihin ja höyrytä nurjalta. Ompele toinen olkasauama. Kiinnitä kaulus miehustaan. Ompele toinen olkasauama ja kauluksen sauma, jätä palmikkoresorin kohdalla sv:t eri puolelle kuin tavallisen resorin kohdalla. Kiinnitä hihat miehustaan. Ompele hiha-sivusaumat. Höyrytä saumat kevyesti nurjalta.

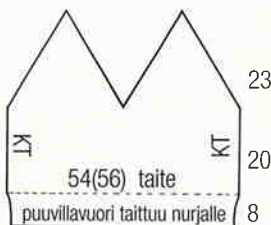
NAISEN ASUSTEET

Tarvikkeet: Pirkanmaan Kotityö Oy:n ohutta Pirkkalankaa (100 WO, 100g = 400m) punaista (216) pipoon 100 g, sukkiin 200 g, lapasiin 100 g sekä vihreää (308), turkoosia (214) ja harmaata (401) kutakin 50 g kaikkiin asusteisiin yhteensä. Lisäksi pipon vuoriin punaista (806) Pirkanmaan Kotityö Oy:n Kesäpirtka (100 CO, 100g = 300m)-lankaa 50g.

PIPO: Luo puuvillalangalla 162 s (pika-aloitus) ja neulo sileää 40 krs ss 4. Nol-

Pipon kaava

Suluissa miehen pipon mitat.



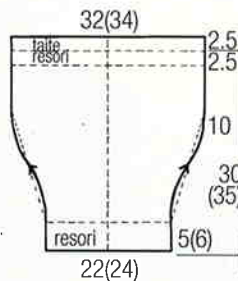
laa krs-laskin. Vaihda punainen villalanka ja neulo 2 krs ss 4, 1 krs ss 8 (= taite) ja 8 krs ss 6. Neulo kirjoneule III mallin mukaan ss 7, 6 krs sileää ja jatka kirjoneuletta mallin I mukaan. Kun villaneuleen korkeus on 20 cm (= 76 krs), jätä puolet s:ista lepoon ja neulo toinen hiippa ensin. Kavenna hiipan molemmissa reunoissa 8x1 s joka 3. krs ja 32x1 s joka 2. krs. Kun jäljellä on 6 s, päättä s:t. Neulo toinen hiippa vastaavasti.

Viimeistely: Pingota kpl kaavan mittoihin ja höyrytä nurjalta. Höyrytä alareunan taite ja kiinnitä päärmä nurjalle. Ompele KT-sauma ja hiippojen saumat. Höyrytä ne kevyesti nurjalta. Tee tupsut, toinen vihreästä, toinen turkoosista. Tupsun halkaisija on 3 cm. Kiinnitä tupsut hiippoihin.

PITKÄVARTISET SUKAT: Neulo varsiosa koneella, teräosa kaksinkertaisella langalla käsin. Varren pituus on polvi-taipeeseen.

Sukan varsiosan kaava

Suluissa miehen sukkiin mitat.



Varsiosa: Luo apulangalla 66 s ja neulo muutama krs. Vaihda punainen lanka ja neulo palmikkoresoria 5 cm (= 24 krs) ss 7. Siirrä kaikki s:t yläosolle ja neulo 2 krs ss 6. Aloita kirjoneule I mallin mukaan. Sama kirjoneule toistuu koko varren. Tee lisäykset seur: 6x1 s joka 5. krs ja 9x1 s joka 6. krs. Kun kirjoneuleen korkeus on 22 cm (= 84 krs), siirrä alatasolle s:t 2x2 -joustinta varten. Neulo tavallista joustinta 15 krs ss 5, 1 krs ss 7 ja tee palmikkojoustinta varten silmukansiirrot alatason silmukoille. Näin saadaan palmikot näkymään oikealle puolelle, kun reuna taitetaan ja kiinnitetään. Neulo palmikkojoustinta 2,5 cm (= 12 krs) ja neulo muutama krs apulangalla. Pudota työ koneesta. Neulo toinen varsi samoin. Pingota kpl:t kaavan muotoon ja höyrytä nurjalta. Ompele varren sauma ja kiinnitä päärmä avoanisista s:ista tikkipistoin oikealle puolelle. Höyrytä saumat kevyesti nurjalta.

Teräosa: Neulo terä kokonaan yksivärisenä punaisella langalla. Kaksinkertaisen langan neuletiheys 10x10 cm = 30 s ja 38 krs puikoilla 2,5. Pura apulanka ja poimi s:t puikoille yht. 66 s. Neulo suljettuna neuleena 10 krs sileää. Neulo kantatilkku 1. ja 4. puikon silmukoilla tasona sileää 35 krs. Nosta aina krs:n: 1. s neulomatta. Tee kantapään kavennukset. Ota vapaalle puikolle kantatilkun reuna-s:t. Neulo 1 krs. Tee kiilakavennukset. Neulo 1.

puikon lopussa 2 viimeistä s o yht. ja 4. puikon alussa ylivetämiskavennus. Neulo 1 krs, sitten kavennus-krs, 2 krs, kavennus-krs, 3 krs, kavennus-krs jne. Jatka, kunnes joka puikolla on sama määrä s:ita. Neulo teräosaa, kunnes pituus on kantapäästä n. 17 cm. Tee **kärkikavennukset sädekavennuksina**. Kavenna joka puikon keskellä ja lopussa 2 s o yht. Neulo 6 krs, kavennus-krs, 5 krs, kavennus-krs, 4 krs, kavennus-krs jne. Jatka näin, väli-krs:ien määrä vähenee aina yhdellä. Kun joka puikolla on 2 s, katkaise lanka ja pujota s:iden läpi. Neulo toinen sukka samoin ja höyrytä.

LAPASET: Luo punaisella 60 s (pika-aloitus) ja neulo sileää 5 cm (= 20 krs) ss 4. Neulo 1 krs ss 8 ja 6 krs ss 6. Neulo sitten mallineule III ss 7 ja 6 krs sileää ss 6. Poimi aloitusreunan s:t neuloille ja neulo 1 krs. Siirrä s:t alatasolle resoria varten ja neulo palmikkoresoria kuten puserossa 5 cm (= 24 krs). Siirrä kaikki s:t yläosolle ja neulo kirjoneuletta I 6 cm (= 22 krs). Neulo peukaloa varten nollakohtaan oikealta puolelta 12 s erivärisellä langalla. Jatka neulomista, kunnes kirjoneuleen korkeus on 16 cm (= 60 krs). Jätä puolet työn s:ita lepoon ja neulo toisen puolen kärkikavennukset ensin. Kavenna työssä olevan osan molemmista reunoista 12x1 s joka krs. Kun jäljellä on enää 3 s, päättä s:t. Neulo toinen puoli samoin.

Peukalo: Pura työstä erivärinen lanka ja poimi peukaloaukon reunoista yht. 27 s puikoille 2,5. Neulo peukalo kaksinkertaisella punaisella langalla. Neulo sileää 5 cm, kavenna sitten joka puikon lopussa neulomalla 2 s o yht. Kun jäljellä on enää 3 s, katkaise lanka ja vedä s:iden läpi. Neulo toinen lapanen peilikuvaksi.

Viimeistely: Ompele lapasten sivuja kärkisauma. Höyrytä lapaset.

MIEHEN TELEMARPUSERO

Malli: Pia Koivisto, Pirkanmaan Kotityö Oy

Koko: M(L)XL

Vaatteen mitat: Vartalonympäry 118(124)130 cm, pituus 70(72)74 cm, hihan pituus 53(55)57 cm.

Tarvikkeet: Pirkanmaan Kotityö Oy:n ohutta Pirkkalankaa (125 tex x 2, 100WO, 100g = 400m) pohjaan harmaata (401) 650(700)750 g, kuvioihin vihreää (308), turkoosia (214) ja punaista (216) 50 g jokaista väriä kuhunkin kokoon.

Lanka- ja ohjetiedustelut:

Pirkanmaan Kotityö Oy, ks. s. 76.

Tiheys: 30 s ja 38 krs = 10x10 cm.

Silmukansäätö: Brother-neulekoneessa sileä neule ss 6, kirjoneule ss 7, palmikkojoustinneule ss 7 (silmukoiden siirron vuoksi). HUOM. Tarkista tiheys omalle koneellesi sopivaksi.

Takakappale: Luo harmaalla 177